



“L’alliance inédite de la société civile
et de la gauche”



[6] Le Grand Forum

L’organisation qui réconcilie les **partis politiques** et la **société civile**, en réunissant ceux qui veulent faire ensemble (sans attendre ceux qui veulent la jouer solo, ni les institutions)

Initiée par des acteurs en dehors des partis politiques, le Grand Forum permet de **co-construire un programme commun** ET de **désigner un·e candidat·e unique** pour 2027. Il organise des campagnes efficaces, joyeuses et victorieuses pour les municipales, la présidentielle et les législatives.



[6] Le Grand Forum

TRAITS MARQUANTS

L'organisation abrite à la fois des acteurs **politiques** (personnalités dans un premier temps puis partis) et des acteurs de la **société civile** (organisée ou non).

Elle permet de **dédramatiser l'engagement politique** pour tous·tes les militant·es associatifs qui y trouvent une place juste et saine.

Grâce à un investissement fort dans la formation, les temps collectifs, les outils numériques et les meilleures techniques de mobilisation de terrain, le grand forum prouve son **efficacité pour remporter des victoires politiques** indispensables.

En dehors des périodes électorales, son maillage territoriales et ses actions festives et utiles lui permettent de maintenir un lien entre les militant·es des différentes "maisons" et d'obtenir des victoires concrètes pour le quotidien des gens ! Il ne s'agit pas d'être actif qu'en temps de campagnes électorales mais aussi de **se rendre utile dans le quotidien** des gens.

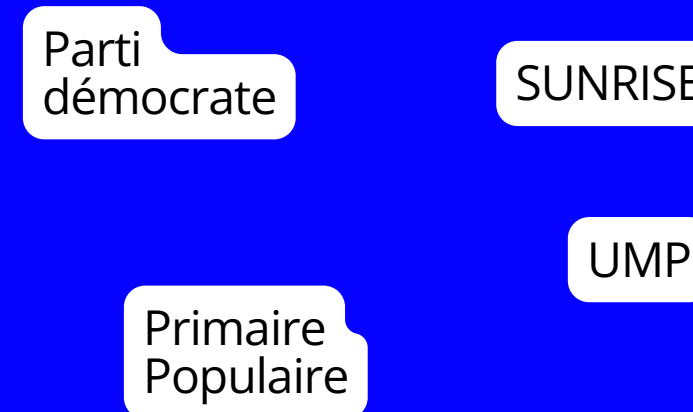
RAPPORT AUX (AUTRES) PARTIS POLITIQUES

L'ensemble des partis "compatibles" avec le socle idéologique acté à sa création sont les **bienvenus** autour de la table : s'ils adhèrent au **projet politique** ET à l'ambition de porter une **candidature unique**, ils peuvent même siéger au conseil et participer aux prises de décisions.

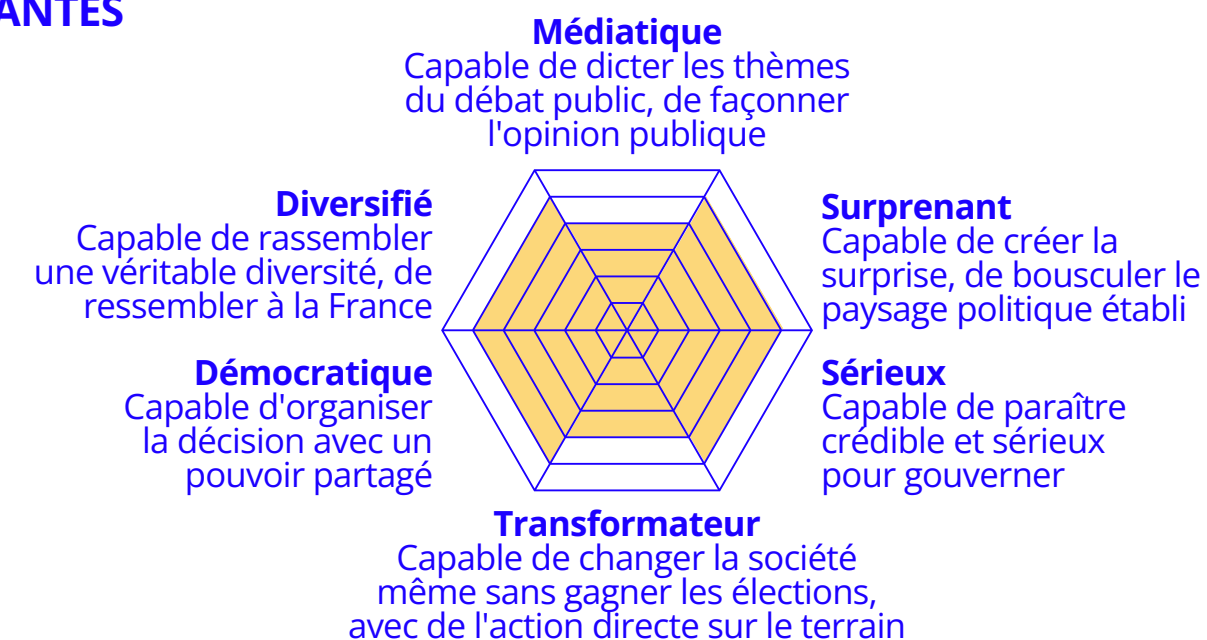
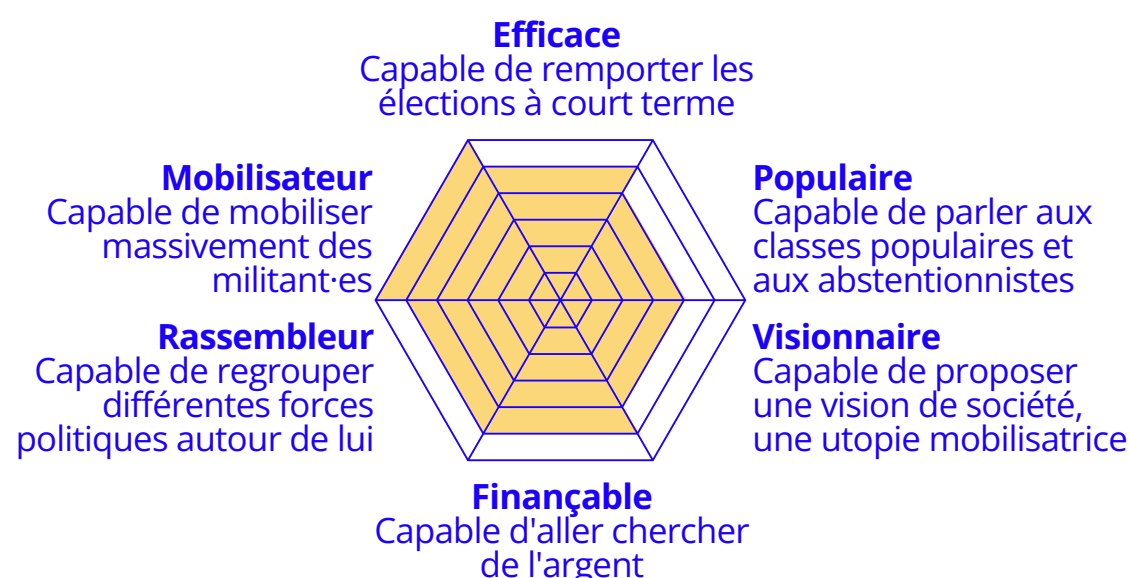
Les partis "membres" du grand forum conservent leur structure, leur financement, leur existence propre.

Les membres ou élu·es d'autres partis peuvent également rejoindre le mouvement en leur nom propre.

INSPIRATIONS



DOMINANTES



Le Grand Forum EN PRATIQUE

1/2

1



LES IDÉES

COMMENT EST CONSTRUIT LE PROGRAMME ?
QUI DÉFINIT ET DÉFEND LA VISION DE SOCIÉTÉ ?

Construction

“La grande consultation de la gauche” (voir page suivante)

Le programme est construit AVANT la désignation d'un·e candidat·e.

Vie des idées / débats

- S'accorder sur 3-5 propositions prioritaires et structurantes à mettre en avant
- Un espace de débat existe en interne, alliant numérique et physique, et permet à l'ensemble des militant·es de : faire remonter les points de débats, ouvrir des espaces d'information, de formation sur ces sujets, puis passer à un système de prise de décision (vote au jugement majoritaire, convention citoyenne interne, etc.)
- Un espace de formation existe aussi et permet de créer des ponts entre l'organisation et les think-tank, les chercheur·euses, les ONG, etc.

2



LA STRUCTURE

QUELLE GOUVERNANCE ?
QUELLE ORGANISATION ? DÉMOCRATIE INTERNE ?

L'idée est de faire avec celles et ceux qui veulent faire ensemble.

Réunion de personnes pas de LOGOS.

Le Grand Forum abrite à la fois des acteurs politiques (personne morale ou physique) et des acteurs de la société civile (organisée ou non), structurés en plusieurs collèges.

Il est possible d'adhérer directement au Grand Forum, tout en restant membre d'un autre parti / mouvement.

Les règles de gouvernance permettent la coopération entre acteurs et personnes, et comprennent notamment :

- un processus d'accueil et d'exclusion clair
- une forte capacité à accueillir les minorités à tous les niveaux (classes populaires, personnes racisées, femmes, etc.)
- un équilibre société civile et acteurs politique dans les instances de gouvernance
- un espace / des personnes dédiées à la gestion des crises / à la facilitation

3



LA MOB'

QUELS MOYENS DE MOBILISATION ? QUEL RÔLE DES MILITANTS ? QUELLE FORMATION INTERNE ?

Ici, on dédramatise l'engagement politique : c'est possible d'être militant associatif ET militant politique, pour porter les mêmes combats dans d'autres sphères.

Hors campagne, les militant·es se mobilisent sur des grands sujets de société qui font consensus : lutte contre l'abstention, mal-logement, précarité énergétique et/ou alimentaire, etc.

En campagne : toutes les énergies sont mises au service du ou de la candidat·e et son équipe, avec une mise en commun des forces au niveau local, et des outils communs.



Légende :



Spécifique à ce modèle de parti



Transposable à d'autres modèles de partis

Le Grand Forum EN PRATIQUE

2/2

4 LES SOUS

QUELS MOYENS DE LEVER DE L'ARGENT ?
QUELLE TRANSPARENCE FINANCIÈRE ?

Les sources de financements :

- Auto-financement via la BDD : collecte de fonds professionnalisée. 0€ des partis. Deux formules possibles : don ou adhésion (avec prix plancher très bas).
- Les élus "grand forum" (s'il y en a) venant de la société civile reversent une partie de leur enveloppe au parti.
- Les dotations liées aux résultats de l'élection vont directement au parti "le grand forum". Les sous en commun favorisent l'unité, un facteur clé pour l'entente entre partis.

Les dépenses :

- Bourse de financement pour les candidat·es aux élections et campagnes financées par le grand forum.
- Investissements fort dans :
 - la formation des militant·es
 - des outils de communication et de mobilisations efficaces
 - des temps collectifs au niveau local et national pour faciliter la co-construction à toutes les échelles.

5 LE RÔLE SOCIAL

QUELLE PLACE DANS LE DÉBAT PUBLIC ?
QUELLES ACTIONS POUR LA SOCIÉTÉ ?

Le grand forum porte des campagnes thématiques qui "changent la vie des gens" en associant des plaidoyers et des actions de terrain autour d'événements locaux et utiles : petit déjeuners solidaires devant les écoles, éducation populaire, etc.

Être en soutien des luttes locales sans les "récupérer".

Importance très forte donnée à la formation et l'éducation populaire :

- Soutenir les structures qui forment les élu·es avec un profil différents : ruralité, quartier pop, ouvriers, employés....
- Faire monter en compétence des profils éloignés de la politique via de la formation gratuite.
- Organisation d'Agoras locales pour faire monter en compétence / faire circuler la parole.

6 LES POSTURES

QUELLE CULTURE INTERNE ? QUELLES POSTURES DES REPRÉSENTANTS ? QUELLE EXEMPLARITÉ ?

Notre mot d'ordre : **construire avec celles et ceux qui veulent faire avec et ne pas attendre les autres (ils nous rejoindront plus tard).**

Nous voulons militer avec joie & enthousiasme, dans une perspective de victoire. Arrêter de nommer l'horreur (RN) mais incarner la réconciliation.

Investissement dans l'accompagnement et la formation pour générer de la coopération :

- Formation de porte paroles issus de la société civile et des partis,
- Formation des responsable locaux pour l'animation d'équipe, l'accueil des militant·es,
- Investissement dans les séminaires d'équipes pour co-construire, créer du commun,
- Réunions organisées avec ODJ clair, facilitation etc.

Incarner l'exemplarité des dirigeants (membre du conseil) qui signent une charte dès leur désignation.

Légende :



Spécifique à ce modèle de parti



Transposable à d'autres modèles de partis



La séquence partagée de construction du programme commun

Pour lancer le mouvement et s'aligner sur ses bases idéologiques, les co-fondateur·ices ouvrent une séquence de plusieurs semaines de construction du programme basée sur la démocratie participative.

Les bases idéologiques : Le dernier accord électoral NUPES, le programme actualisé par les jeunes NUPES, les cahiers des doléances.

Les différentes étapes :

- 1/ **Un temps d'information** du grand public sur la démarche,
- 2/ **Des invitations** lancées par l'ensemble des acteurs de la société civile ET des acteurs politiques,
- 3/ **Débats** : organisation de débats partout en France, avec un cadre clair autour du "programme du rassemblement",

- 4/ **Co-construction du programme** par un conseil participatif, comprenant plusieurs collèges dont les représentants des partis, des militants tirés au sort, des ONGs et une animation professionnelle. Ils prennent en compte la matière des débats et s'accordent sur les accords et les désaccords,
- 5/ **Validation / vote** : un dernier temps de décision, (en confidentialité ?) du programme par le conseil de l'union.

Gestion des désaccords : on acte les accords et les désaccords à un instant T, et un processus de prise de décision une fois arrivée au pouvoir (Convention Citoyenne ou RIC délibératif). Cela permet d'apaiser les divisions et une grande diversité de militant·es se retrouvent au sein du mouvement.

Le numérique au service du débat des idées

Pour permettre à des personnes d'opinions différentes de s'engager au sein d'un même parti, **un débat d'idées permanent est organisé hors période d'élections** nationales (voir ci-contre).

Tous les 6 mois, les militants votent pour leurs thèmes prioritaires. Ensuite, un thème est débattu chaque semaine, en ligne, mais aussi de manière locale autour d'apéros-débats.

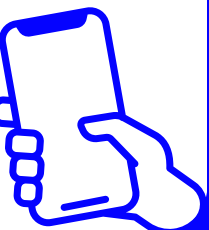
En fin de semaine, et après une semaine de lectures thématiques, d'un débat diffusé en live sur les réseaux sociaux, la totalité des militants donnent leur opinion sur le sujet.

Cela permet aux militants de **se former, de muscler leur capacité d'argumentation, et de retrouver régulièrement un groupe local** pour débattre avec un format convivial.

Lorsque le résultat du vote est compris entre 40% et 60%, le Grand Forum accepte de ne pas avoir d'opinion sur le sujet, et donc de tolérer des opinions personnelles divergentes.

En cas d'accession au pouvoir, ces points sur lesquels le Grand Forum est divisé seront tranchés par les citoyens, soit par référendum, soit via une convention citoyenne dont les conclusions seront contraignantes.

Ce mode de fonctionnement permet de laisser **une place réelle et engageante à la démocratie participative.**





Le Grand Forum

ZOOM SUR...

2/2

La dualité de fonctionnement en période électorale et hors période électorale

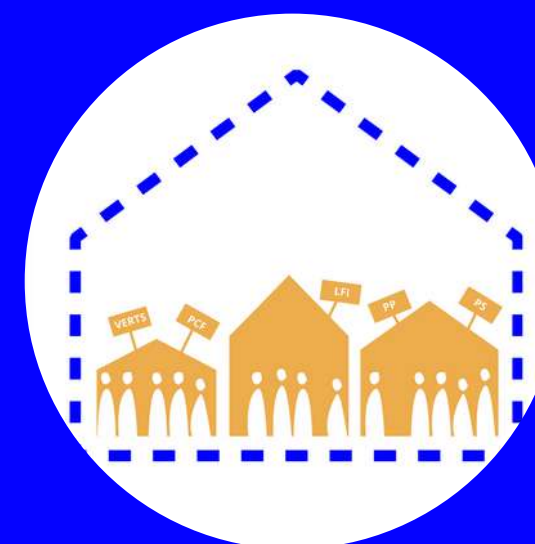
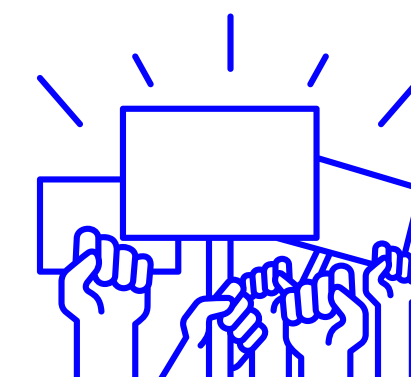
En période électorale : Le grand Forum porte le processus de construction du programme commun et de désignation d'une candidature unique (avec charte d'engagement et de fonctionnement pour les partis) ainsi que la désignation des candidat·es pour les élections législatives.

Ensuite, l'ensemble des forces militantes du partis sont tournées vers la campagne.

Si des dissensus émergent au niveau local ou national, ils sont pris en compte par un organe de gouvernance dédié, et sont traités après l'élection (organisation d'un débat interne, d'un RIC, etc.)

Hors période électorale : le Grand Forum nomme un conseil qui mène des campagnes thématiques au service des gens. Les militant·es peuvent soit se mobiliser pour ces campagnes collectives, soit se concentrer sur leurs propres associations ou partis politiques.

Ce conseil a un rôle de garant des règles, la plupart des décisions importantes étant prises par un vote des militants.



Contribuez !

Ce modèle de parti vous parle ? Vous avez une idée pour l'améliorer ? Le rendre plus crédible ? Plus efficace ?
Proposer une manière de le mettre en place ?

RDV sur le site :

www.lelabodespartis.fr